



Adaptacyjna antaba 2 m

Antaba pozwalająca na dostosowanie jej długości do drzwi

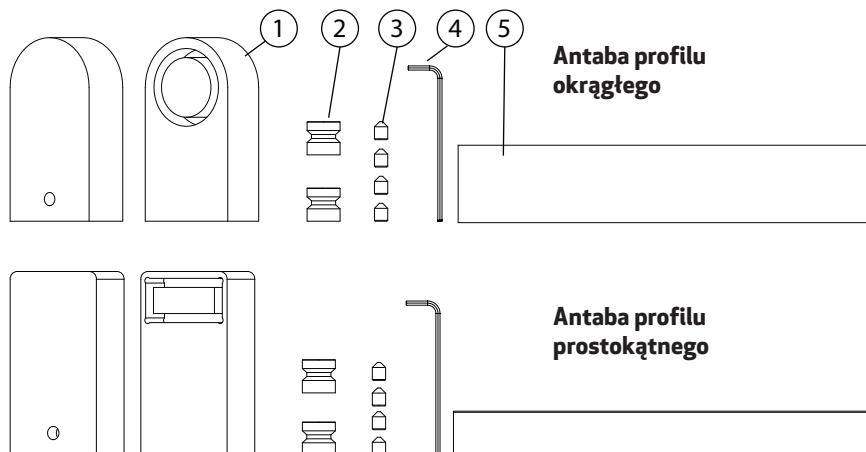
EN-PN 1906

Informacje

Dziękujemy za zakup naszego produktu. Jest to wysokiej jakości okucie do drzwi. Należy ściśle przestrzegać instrukcji montażu, aby zapewnić poprawne działanie produktu.

AXA nie ponosi odpowiedzialności za uszkodzenia wynikające z błędnego montażu lub nieprawidłowego użytkowania okuć.

- 1. Słupek x2 szt.
- 2. Elementy montażowe x2 szt.
- 3. Śruby dociskowe (broki) x4 szt.
- 4. Kluczyk imbusowy x1 szt.
- 5. Uchwyt – profil aluminiowy długość 198 cm.



Przygotowanie antaby do montażu

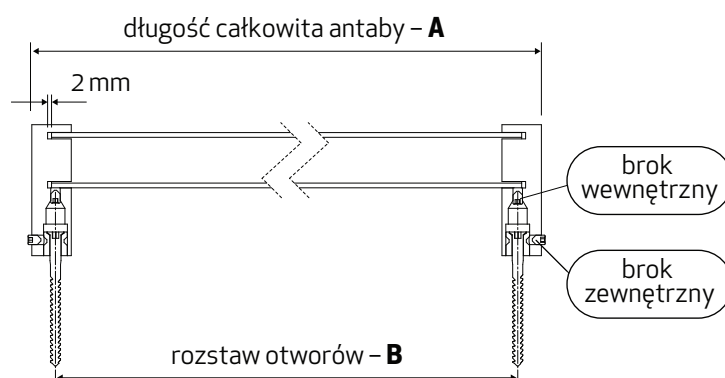
Konstrukcja antaby pozwala na indywidualne ustalenie jej długości. Fabrycznie antaba po montażu ma całkowitą długość **A** = 200 cm. Rozstaw otworów montażowych **B** = 197 cm.

Przykład: długość całkowita **A** antaby ma wynosić 170 cm. Profil pochwyty musimy skrócić o 30 cm.

Rozstaw otworów **B** do wkręcenia konfirmatów obliczamy: 1.970 mm - 300 mm = 1670 mm.

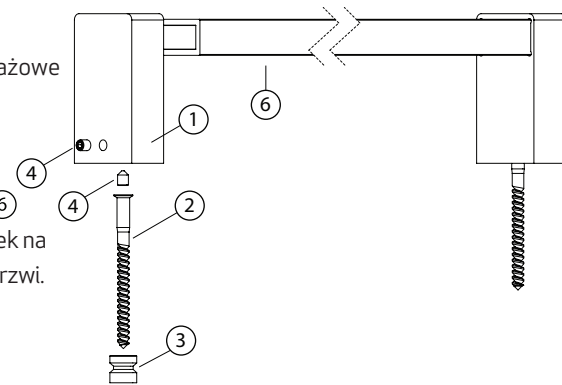
Otwory do wkręcenia konfirmatów wiercimy wiertłem $\varnothing = 4$ mm na głębokość 55 mm. Podczas wiercenia wiertło musi być w pozycji prostopadłej do powierzchni drzwi!

Dla innych sposobów montażu sposób obliczania rozstawu się nie zmienia.



Montaż antaby: Przykład montażu za pomocą konfirmatów

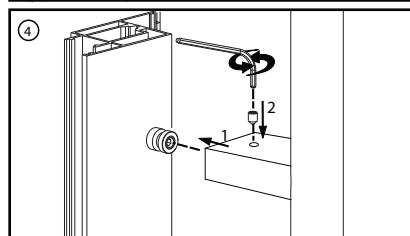
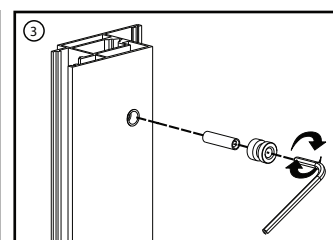
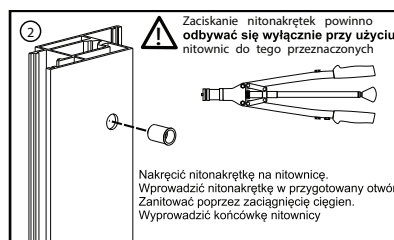
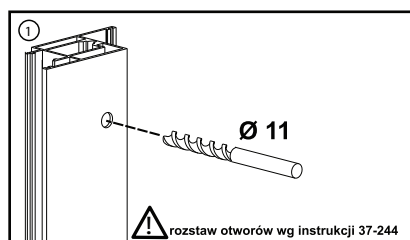
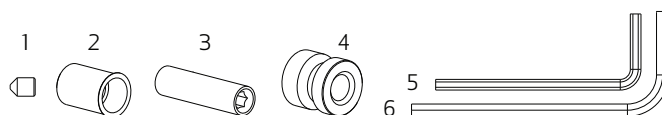
Na konfirmaty (2) zakładamy tuleje montażowe (3). Konfirmaty wkręcamy w otwory montażowe w drzwiach. W słupki (1) antaby od spodu i tyłu wkręcamy broki (4) ca. 5 obrotów. Profil (6) pochwyty wkładamy otworami technologicznymi na zewnątrz w słupki (1) uwzględniając rozstaw montażowy. Dokręcamy wewnętrzny brok do oporu. Zakładamy zmontowany słupkiem antabę na górną tuleję (3). Lekko odchylając dolny koniec profilu (6) zakładamy na niego drugi słupki (1). Lekko dokręcamy wewnętrzny brok. Nakładamy słupki na dolną tuleję (3), dokręcamy mocno zewnętrzne broki obu słupków jednocześnie dociskając je do drzwi.



Montaż antaby do drzwi aluminiowych

Zastosowanie nitonakrętki do drzwi z profili Aluminiowych

- Zestaw montażowy:
- 1. Śruba dociskowa
 - 2. Nitonakrętka
 - 3. Szyft gwintowany
 - 4. Mosiężna tulejka montażowa
 - 5. Kluczyk imbusowy 4 mm
 - 6. Kluczyk imbusowy 3 mm



DANE TECHNICZNE NITONAKRĘTKI

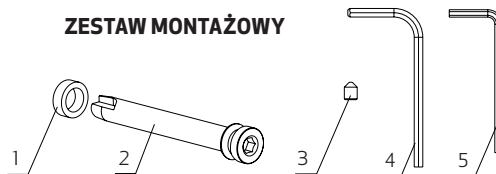
Wytrzymałość:

11700 [N] 5400 [N]
Materiał: Al

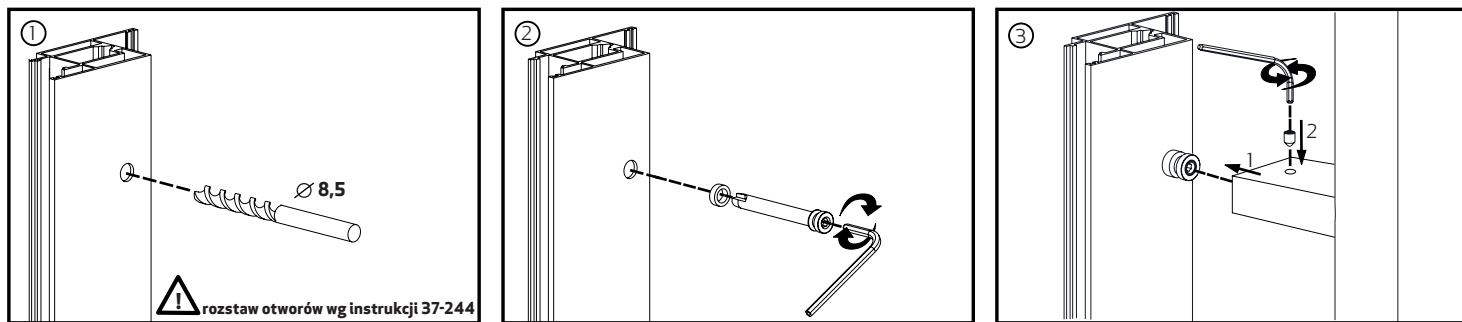
Montaż antaby do drzwi PVC

Zastosowanie śruby samogwintującej do drzwi z profili PVC

ZESTAW MONTAŻOWY



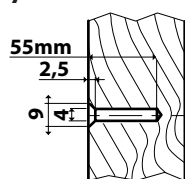
- 1 - tuleja dystansująca
- 2 - samogwintująca śruba
- 3 - brok
- 4 - klucz imbusowy 4 mm
- 5 - klucz imbusowy 3 mm



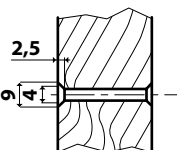
Montaż antaby do drzwi drewnianych/stalowych

Wiercenia otworów mocujących w drzwiach

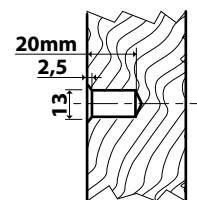
Mocowanie jednostronne antaby z użyciem wkrętu.



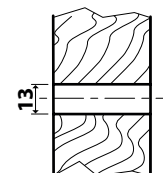
Mocowanie dwustronne antaby z użyciem wkrętów.



Mocowanie jednostronne antaby z użyciem mufy wkręcanej metalowej z gwintem zewnętrznym spiralnym oraz wewnętrznym metrycznym M8.

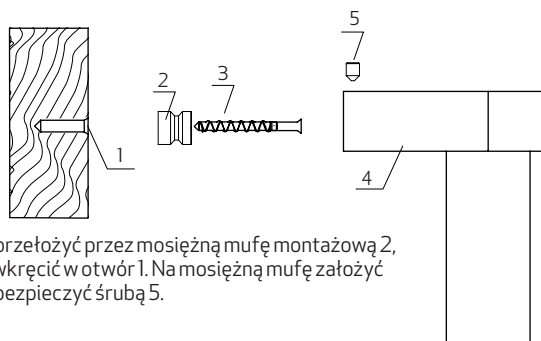


Mocowanie jedno- i dwustronne antaby z użyciem mufy przelotowej metalowej lub mufy "TERMO". Jednostronnej z użyciem kołpaka kontrolującego.



1. Antaba jednostronna

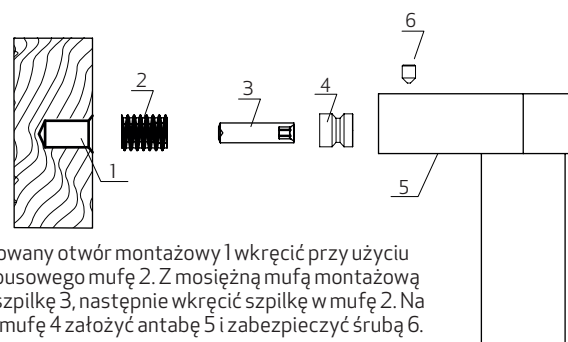
Montowana z użyciem konfirmatu.



Konfirmat 3 przełożyć przez mosiężną mufę montażową 2, konfirmat 3 wkręcić w otwór 1. Na mosiężną mufę założyć antabę 4 i zabezpieczyć śrubą 5.

2. Antaba jednostronna

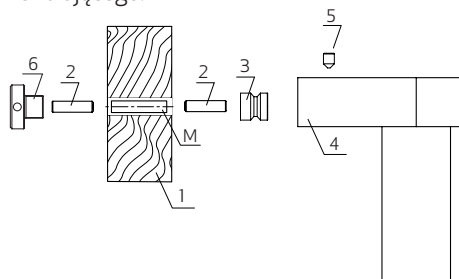
Montowana z użyciem mufy wkręcanej.



W wyfrezowany otwór montażowy 1 wkręcić przy użyciu klucza imbusowego mufę 2. Z mosiężną mufą montażową 4 skręcić szpilkę 3, następnie wkręcić szpilkę w mufę 2. Na mosiężną mufę 4 założyć antabę 5 i zabezpieczyć śrubą 6.

3. Antaba jednostronna

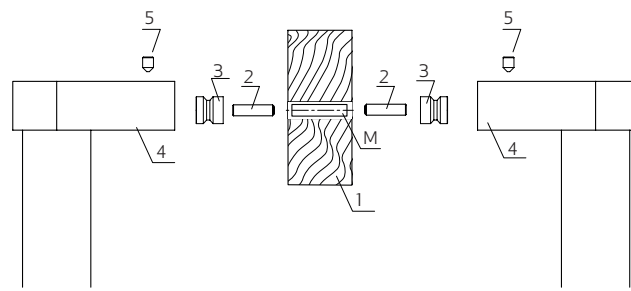
Montowana na przestrzał drzwi z użyciem mufy przelotowej i kołpaka kontrolującego.



Śruby dociskowe 2 skręcić z mufą M. Jedną ze śrub dociskowych skręcić z mufą mosiężną 3. Skręcone elementy przełożyć przez otwór w drzwiach 1. Od wewnętrznej strony drzwi wsadzić kołpak kontrolujący 6 i skręcić razem z mufą M. Na mufę 3 nałożyć stopkę antaby 4 i zabezpieczyć śrubą dociskową 5.

4. Antaba dwustronna

Montowana na przestrzał drzwi z użyciem mufy przelotowej.



Śruby dociskowe 2 skręcić z mufą M. Jedną ze śrub dociskowych skręcić z mufą mosiężną 3. Skręcone elementy przełożyć przez otwór w drzwiach 1. Od drugiej strony drzwi na śrubę dociskową 2 wkręcić drugą mufę mosiężną 3 i dokręcić do drzwi ręką. Na mufę 3 nałożyć antabę 4 i zabezpieczyć śrubami dociskowymi 5.